

Aujourd'hui

ATOUPS

- Diversité des entreprises locales facilitée par la superficie du territoire
- Positionnement géographique (le long d'axes routiers) facilitant l'implantation d'entreprises
- Nombre d'entreprises dans la construction, l'industrie ou l'agriculture supérieur à la moyenne.

FAIBLESSES

- Concurrence économique des grosses intercommunalités (CUGT, CAM) voire concurrence interne (notamment Roques pour le volet commercial)

Demain

OPPORTUNITES

- Accompagner les entreprises de plus de 2 ans (la pyramide des âges des entreprises montre que la période la plus difficile se situe entre 2 et 5 ans)
- Améliorer la visibilité des petits artisans locaux.

MENACES

- Manque de coordination à l'échelle intercommunale ; il y a peu d'opportunités foncières.
- Incertitudes liées à l'évolution des auto-entrepreneurs et à leur impact sur l'économie (beaucoup de créations mais peu d'informations faisant le bilan, hormis à l'échelle globale)

5. Produire et consommer



5.Fiche 2

Entreprises locales



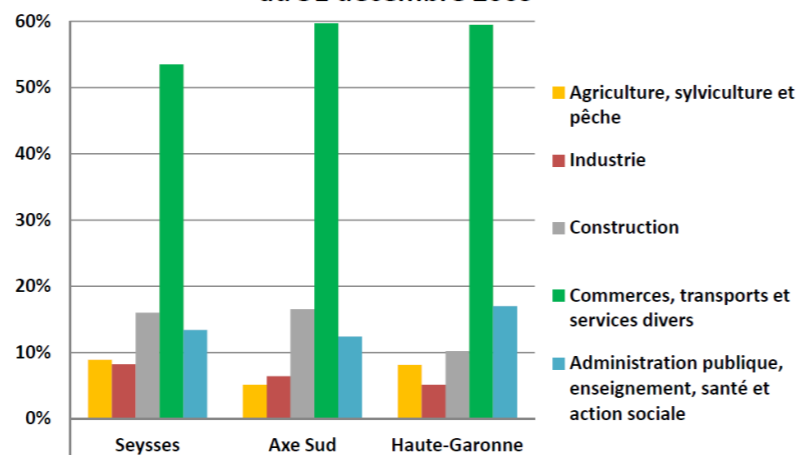
Données de cadrage

Répartition des entreprises:

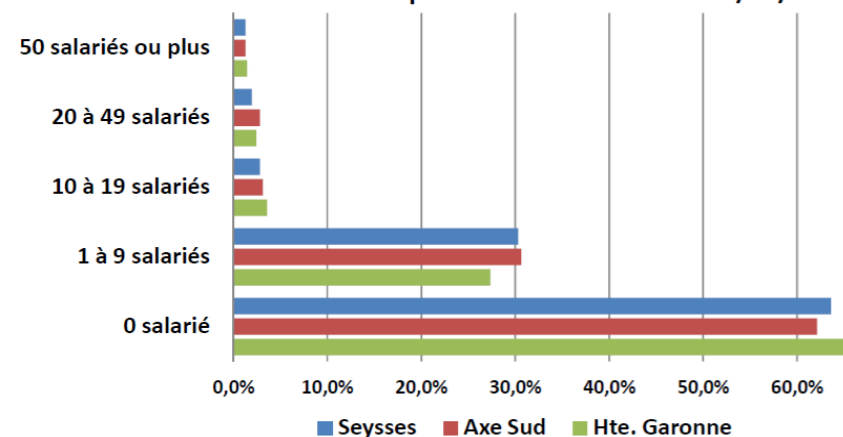
Forte présence de la construction et de l'agriculture. L'industrie est mieux représentée que sur l'ensemble du département.

Un retard dans le nombre d'établissements commerciaux et dans l'administration - enseignement - santé - action sociale : Sur les entreprises inscrites au Registre du Commerce et des Sociétés, un écart de 10% entre le département et Seysses sur les services (52% contre 42,6% à Seysses)

Etablissements actifs par secteur d'activité au 31 décembre 2009



Etablissements actifs par tranche d'effectif au 31/12/2009

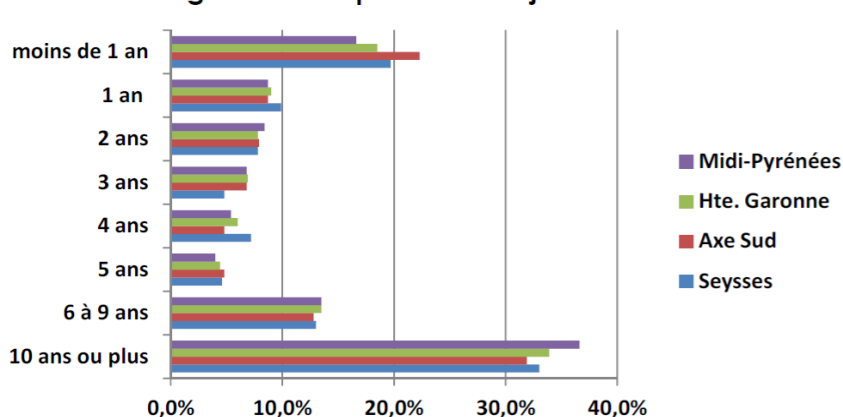


Caractéristiques des entreprises :

Les petites entreprises sont majoritaires, avec une nuance par rapport au département : moins d'entreprises individuelles et plus d'entreprises employant 1 à 9 personnes. ; la principale différence entre Seysses et Axe Sud se situe au niveau des entreprises employant 20 à 49 salariés. La Communauté de communes dans son ensemble connaît une proportion (2.8%) supérieure à la moyenne départementale, pour seulement (1.9%) à Seysses.

Les entreprises seysoises sont plutôt jeunes. Si on considère uniquement les "extrêmes", c'est-à-dire les entreprises de 1 an, et celles de 6 ans ou plus, on constate une proportion légèrement plus forte d'entreprises très jeunes et une proportion légèrement plus faible d'entreprises anciennement implantées par rapport à la région ou au département.

Âge des entreprises au 1er janvier 2010



Quelques chiffres pour réfléchir

- Seysses possédait en 2010 le plus grand nombre d'établissements de la CC Axe Sud: 376 en tout (selon l'Insee, pour les activités marchandes hors agriculture).
 - Les entreprises inscrites au RSC au 1er juin 2011 : Industrie = 36, Construction = 50, Commerce = 58, Services = 107
- L'entreprise moyenne seysoise grossit : elle emploie 5 personnes en 1193 contre 7,3 en 2010. (d'après les chiffres de Pôle Emploi)

Les politiques et les actions : l'impact du statut d'auto-entrepreneur dans le paysage économique

En 2010, 66 entreprises se sont créées à Seysses. Parmi elles, on compte 42 entreprises individuelles, dont 36 auto-entrepreneurs. Déjà auparavant, on créait plus d'entreprises individuelles que d'entreprises « collectives » ; mais en 2009, avec l'application du régime de l'auto-entrepreneur, l'évolution des créations d'entreprises individuelles a explosé, que se soit à Seysses ou en Haute-Garonne (zone de comparaison sur le graphe ci-contre). Ce phénomène est en réalité national.

L'application du statut d'auto-entrepreneur explique en partie la proportion plus importante d'entreprises de 1 an ou moins (entrée en vigueur du statut en 2009).

Vers de nouvelles problématiques économiques?

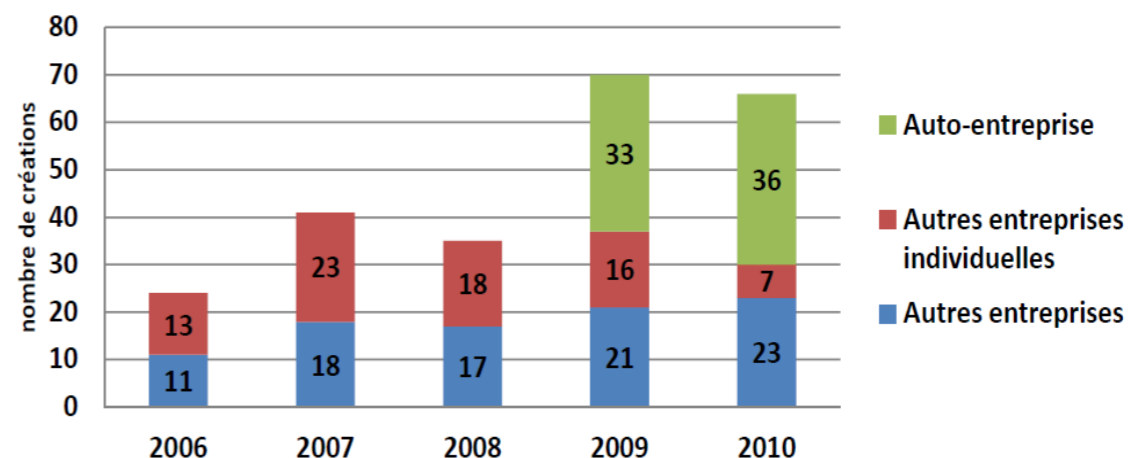
Le statut d'auto-entrepreneur est relativement récent,

c'est pourquoi il est difficile d'établir des conclusions à partir de ce constat. Se posent notamment les questions du cumul de ce statut avec un autre emploi, de la pérennisation des auto-entreprises... On peut apporter quelques éléments de réponse grâce à l'Union des Auto-Entrepreneurs qui réalise un baromètre. A l'échelle nationale, 43% des auto-entrepreneurs n'ont que cette activité (on compte aussi 19% de retraités et 10% de chômeurs). La proportion d'auto-entrepreneurs qui consacre la majorité de son temps de travail à leur auto-entreprise est donc très importante.

En ce qui concerne la pérennité des auto-entreprises, la part des auto-entrepreneurs qui quitte ce statut est, en novembre 2011, de 23%. Parmi eux, seuls 4% ont changé de statut, les autres ont cessé cette activité.

Il semblerait donc, pour l'instant, que la majorité des auto-entrepreneurs ait conservé ce statut.

Création d'entreprises à Seysses (cessations non prises en compte)



Paroles de Seysois(es)

- Le développement de l'économie a grandement été impacté par la création des axes routiers et autoroutiers. Cela pourrait encore être le cas dans le futur en fonction des projets. (habitants et élus lors d'un Atelier participatif)
- Une déchèterie pour les professionnels serait un plus pour les entrepreneurs locaux. (habitants lors d'un atelier participatif)
- La taille critique pour être maître de ses décisions n'est pas atteinte, le développement seysois risque de subir celui du Grand Toulouse. Les communes autour de Toulouse seront-elles encore maîtres de leur destin? (élu lors d'un atelier participatif)
- De nombreuses incertitudes pèsent sur la reprise des exploitations agricoles