

Aujourd'hui

ATOUPS

- Un taux de chômage relativement faible.
- Une population «historiquement» moins aisée que dans d'autres secteurs de la couronne toulousaine, mais avec des inégalités de revenus moindres.
- Rôle d'Axe Sud et du CCAS.

FAIBLESSES

- Pas de parité homme-femme (salaires, postes, contrats).
- 40% de demandeurs d'emploi de longue durée;

Demain

OPPORTUNITES

- Renforcer la coopération entre les acteurs locaux et la CC Axe Sud, qui s'est saisie de la question de l'emploi depuis plusieurs années.

MENACES

- Phénomène général de précarisation des offres d'emploi, principalement dans les secteurs présents à Seysses (agriculture, construction)
- Trouver un emploi est plus difficile pour les moins de 25 ans et les plus de 55 ans, avec des paramètres différents:
 - Le niveau de diplôme à Seysses est plutôt faible, il y a donc de nombreux «jeunes» peu diplômés; quels emplois leur proposer ?
 - La population seyssonaise vieillit; le nombre de demandeurs d'emploi de plus de 55 ans est supérieur à celui des moins de 25 ans; comment inciter les entreprises à embaucher les +55 ans? Quel accompagnement à une reconversion ?

3.Cohésion sociale

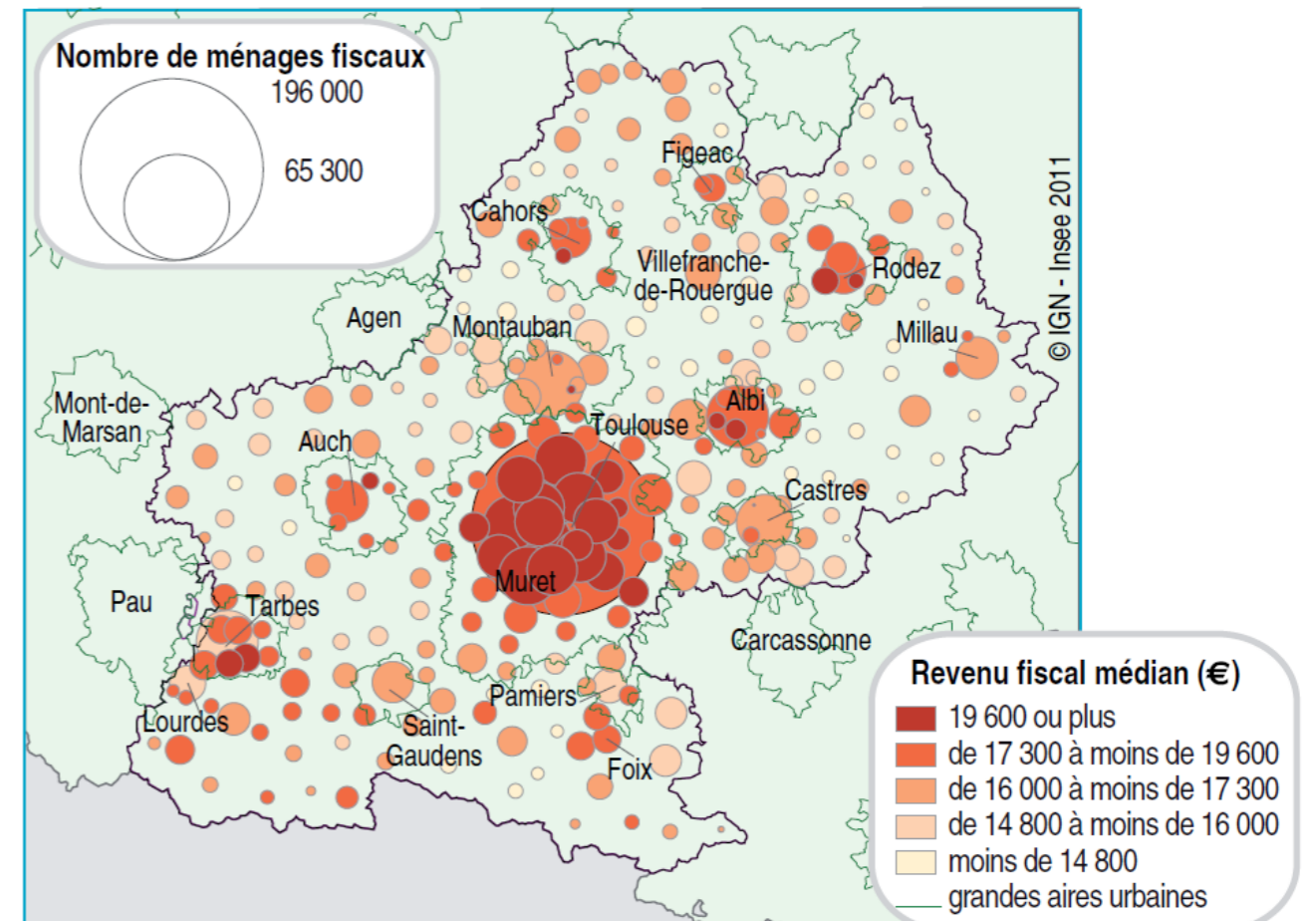


3.Fiche 2

Inégalités économiques et facteurs d'exclusion

Riches banlieues de Toulouse

Revenu fiscal médian par unité de consommation dans les cantons (ou pseudo-cantons) de Midi-Pyrénées en 2009



Source : Insee, DGFIP - Revenus fiscaux localisés des ménages 2009

Les inégalités d'accès à l'emploi

La parité hommes-femmes n'est pas respectée

Dans le monde de l'emploi, de nombreuses inégalités perdurent entre hommes et femmes; c'est un phénomène global mais les écarts sur Seysses ont tendance à être plus forts qu'à l'échelle du département :

- Environ 35% des femmes travaillent à temps partiel, contre 5% des hommes;
- 15% des hommes ont un poste non salarié, contre 8% des femmes; parmi les salariés, 10,5% des femmes sont en Contrat à Durée Déterminée; c'est 2,5 fois plus que les hommes.
- Le taux de chômage des femmes est presque 2 fois supérieur à celui des hommes.

Le taux de féminisation varie grandement selon les secteurs d'emploi: 50% pour les salariés de l'agriculture, supérieur à 50% pour les salariés du commerce, transports, services et surtout dans le secteur administratif. Environ ¼ des salariés sont des femmes dans l'industrie et la construction.

Pour les emplois non salariés, les femmes sont moins nombreuses dans toutes les catégories sauf dans le secteur "administration publique, enseignement, santé, action sociale. Ce secteur est le seul pour lequel le taux de féminisation des non salariés est supérieur à celui des salariés (63% contre 60%)

Chômage et Demandeurs d'emploi selon l'âge, des interprétations différentes

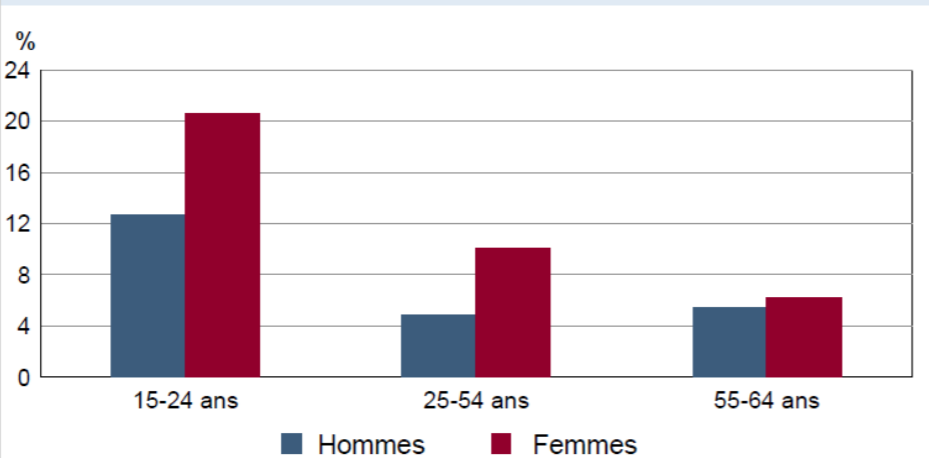
15% des demandeurs d'emploi ont moins de 25 ans (16,4% en Haute-Garonne) et 17,7% ont plus de 50 ans (15,1% en Haute Garonne).

On a donc quasiment autant de moins de 25 ans que de plus de 55 ans inscrits à Pôle emploi (respectivement 61 et 72).

Toutefois, le taux de chômage des 15-24 ans est presque 3 fois plus élevé que celui des 55-64 ans.

Ceci illustre le fait que le poids des plus de 50 ans augmente dans la population: on compte plus de demandeurs d'emploi en fin de carrière que de débutants dans l'absolu, mais le taux de chômage des jeunes est plus élevé.*

EMP G2 - Taux de chômage (au sens du recensement) des 15-64 ans par sexe et âge en 2008



Source : Insee, RP2008 exploitation principale.

*(Attention, le taux de chômage ne tient pas compte du fait qu'un grand nombre de "jeunes" étudie, ce qui explique aussi en partie cet écart. Par ailleurs, la définition statistique des demandeurs d'emploi et des chômeurs n'est pas identique : pour faire simple, les demandeurs d'emplois sont inscrits à Pôle Emploi et les chômeurs déclarent cette situation lors du recensement)

Quelques chiffres pour réfléchir

- Le revenu médian à Seysses est compris entre 15 000 et 18 000€ en 2004 (comme à Toulouse mais inférieur à celui des banlieues est et ouest)
- Des inégalités de revenus plus faibles que la moyenne départementale: le rapport interdécile est de 3,82 (5,34 en Haute Garonne) Ce rapport calcule l'écart entre les 10% les plus riches et les 10% les plus pauvres. Traduction: à Seysses, les plus bas revenus sont plus élevés que la moyenne et les plus hauts revenus le sont moins.
- Le taux de chômage en 2008: 8,1% (11,7% en 1999). L'évolution récente: 245 demandeurs d'emploi au 2ème trimestre 2011 (10 demandeurs d'emploi en moins par rapport au 2ème trimestre 2010, soit -4% ; évolution faible mais encourageante car sur la même période, +3% en Haute Garonne)
- 40% des demandeurs d'emploi (catégories ABC) en chômage de longue durée

Les politiques et les actions : accéder à l'emploi, comment et dans quelles conditions ?

Les inégalités liées à l'emploi ne dépendent pas seulement du niveau de salaire ou au taux de chômage. Il convient aussi de se pencher sur les emplois proposés. L'exclusion par l'emploi peut être liée à une offre qui ne correspond pas aux attentes des personnes en recherche d'emploi. La précarisation se traduit ici aussi: plus de CDD, d'emplois saisonniers ou de stages, moins de contrats durables.

L'offre d'emploi: peu de contrats durables

La Direction Régionale des Entreprises, de la Concurrence et de la Consommation de Midi-Pyrénées mesure les tensions sur le marché du travail régional. Il est important de noter que sur les 2 derniers trimestres de 2011, le nombre d'offre d'emplois a augmenté. En réalité, la hausse concerne surtout les offres d'emplois précaires (+16,1%) alors que les offres durables (CDI ou CDD de plus de 6 mois) évoluent peu. On compte aujourd'hui 60% d'offres précaires contre 40% d'offres durables.

Le secteur tertiaire dans son ensemble propose globalement plus d'offres durables, mais la tendance sur le long terme est à la baisse: (environ 60% en 1997 contre 45% aujourd'hui). C'est principalement le secteur agricole qui propose des contrats précaires (90% environ), puis viennent l'industrie et le bâtiment (environ 60% d'offres précaires au 2^{ème} semestre 2011). Or, Seysses est une commune où perdure l'agriculture, et où la construction et l'industrie sont plutôt bien représentées au regard de la moyenne départementale (cf. fiche 19). La précarité de l'emploi risque donc de toucher de plein fouet les futurs travailleurs de la commune.

(Source: CREDOC, Pôle Emploi / Besoins en Main d'œuvre Midi Pyrénées 2011).

Zoom sur 2 acteurs: le CCAS et La Communauté de Communes Axe Sud

En matière d'accessibilité à l'emploi, les acteurs sont nombreux, à commencer par le pôle emploi. On soulignera ici des mécanismes plus locaux sous l'impulsion du CCAS et d'Axe Sud.

Le Centre Communal d'Action Sociale développe de nombreux services à vocation sociale. Parmi eux, 2 concernent l'aide à l'emploi de manière indirecte: 7 personnes étrangères ont bénéficié d'un atelier d'alphabétisation hebdomadaire, ce qui a permis à certains élèves de trouver un emploi; par ailleurs, la structure propose un prêt de vélo, dans un contexte où la mobilité est indispensable dans la recherche d'emploi mais aussi pour les travailleurs qui n'ont pas d'autre moyen de se rendre sur leur lieu de travail.

Depuis 2006, la Communauté de Communes Axe Sud détient une compétence en matière d'emploi, dédiée essentiellement à la mise en relation entre demandeurs et employeurs, au conseil et à l'aide aux démarches et à la recherche (d'emploi ou de candidat). Le service propose par exemple des ateliers d'informatique ou d'aide à la rédaction de lettres et CV.

En 2010, 49 demandeurs d'emploi seyssois ont sollicité ce service, dont 63% avaient moins de 35 ans. Les 3 principaux motifs de visite sont: fin de CDD; Nouveaux Habitants; Reprise d'une activité après avoir élevé un enfant. Depuis 2006, 20% des demandeurs qui ont fait appel au service ont (re)trouvé un emploi.

Concernant l'offre, en 2010, 206 offres ont été reçues, et 59% d'entre elles ont été pourvues. Il semblerait que l'activité commerciale soit le principal pourvoyeur d'emploi, ce qui semble logique au vu de l'importance de Roques : les 3 principaux secteurs sont en effet le transport/logistique, l'entretien et la vente.